



EXTRAIT DU REGISTRE DES DELIBERATIONS DU CONSEIL MUNICIPAL

Conseillers en exercice : 65
Date de Publicité : 04/05/2022
Reçu en Préfecture le :
certifié exact,

Séance du mardi 3 mai 2022
D-2022/101

Aujourd'hui 3 mai 2022, à 14h10,

le Conseil Municipal de la Ville de Bordeaux s'est réuni à Bordeaux, sous la présidence de

Monsieur Pierre HURMIC - Maire

Suspension de séance de 17h30 à 17h47

Etaient Présents :

Monsieur Pierre HURMIC, Madame Claudine BICHET, Monsieur Stéphane PFEIFFER, Monsieur Bernard-Louis BLANC, Madame Camille CHOPLIN, Monsieur Didier JEANJEAN, Madame Delphine JAMET, Monsieur Mathieu HAZOUARD, Madame Harmonie LECERF, Monsieur Amine SMIHI, Madame Sylvie SCHMITT, Monsieur Dimitri BOUTLEUX, Madame Nadia SAADI, Monsieur Bernard G BLANC, Madame Céline PAPIN, Monsieur Olivier CAZAUX, Madame Pascale BOUSQUET-PITT, Monsieur Olivier ESCOTS, Madame Fannie LE BOULANGER, Monsieur Vincent MAURIN, Madame Sylvie JUSTOME, Monsieur Dominique BOUISSON, Madame Sandrine JACOTOT, Monsieur Laurent GUILLEMIN, Madame Françoise FREMY, Madame Véronique SEYRAL, Madame Marie-Claude NOEL, Monsieur Didier CUGY, Madame Véronique GARCIA, Monsieur Patrick PAPADATO, Madame Brigitte BLOCH, Madame Isabelle ACCOCEBERRY, Madame Isabelle FAURE, Madame Tiphaine ARDOUIN, Monsieur Francis FEYTOUT, Madame Eve DEMANGE, Monsieur Maxime GHESQUIERE, Monsieur Matthieu MANGIN, Monsieur Guillaume MARI, Madame Marie-Julie POULAT, Monsieur Jean-Baptiste THONY, Monsieur Stéphane GOMOT, Madame Charlee DATOS, Monsieur Marc ETCHEVERRY, Madame Béatrice SABOURET, Monsieur Pierre De Gaétan NJIKAM MOULIOM, Monsieur Nicolas FLORIAN, Madame Géraldine AMOUROUX, Monsieur Fabien ROBERT, Monsieur Guillaume CHABAN-DELMAS, Monsieur Nicolas PEREIRA, Madame Anne FAHMY, Monsieur Aziz SKALLI, Monsieur Thomas CAZENAVE, Madame Catherine FABRE, Madame Evelyne CERVANTES-DESCUBES, Monsieur Philippe POUTOU, Madame Pascale ROUX, Madame Myriam ECKERT,

Madame Nadia SAADI présente à partir de 15h09, Madame Catherine FABRE présente à partir de 15h05, Madame Isabelle ACCOCEBERRY présente à partir de 16h20, et Monsieur Maxime GHESQUIERE présent à partir de 17h47

Excusés :

Madame Servane CRUSSIÈRE, Monsieur Radouane-Cyrille JABER, Monsieur Baptiste MAURIN, Madame Nathalie DELATTRE, Madame Alexandra SIARRI, Monsieur Marik FETOUH,

***Présentation de la feuille de route du projet municipal de
résilience alimentaire***

Madame Eve DEMANGE, Conseillère municipale déléguée, présente le rapport suivant :

Mesdames, Messieurs,

Présentation de la feuille de route du projet municipal de résilience alimentaire

INFORMATION DU CONSEIL MUNICIPAL

Fait et Délibéré à Bordeaux, le 3 mai 2022

P/EXPEDITION CONFORME,

Madame Eve DEMANGE



BORDEAUX



PROJET
MUNICIPAL
DE RÉSILIENCE
ALIMENTAIRE

Bordeaux 2020-2026

Chiffres clés à Bordeaux

70 %

Produits agricoles transformés consommés sur le territoire sont importés

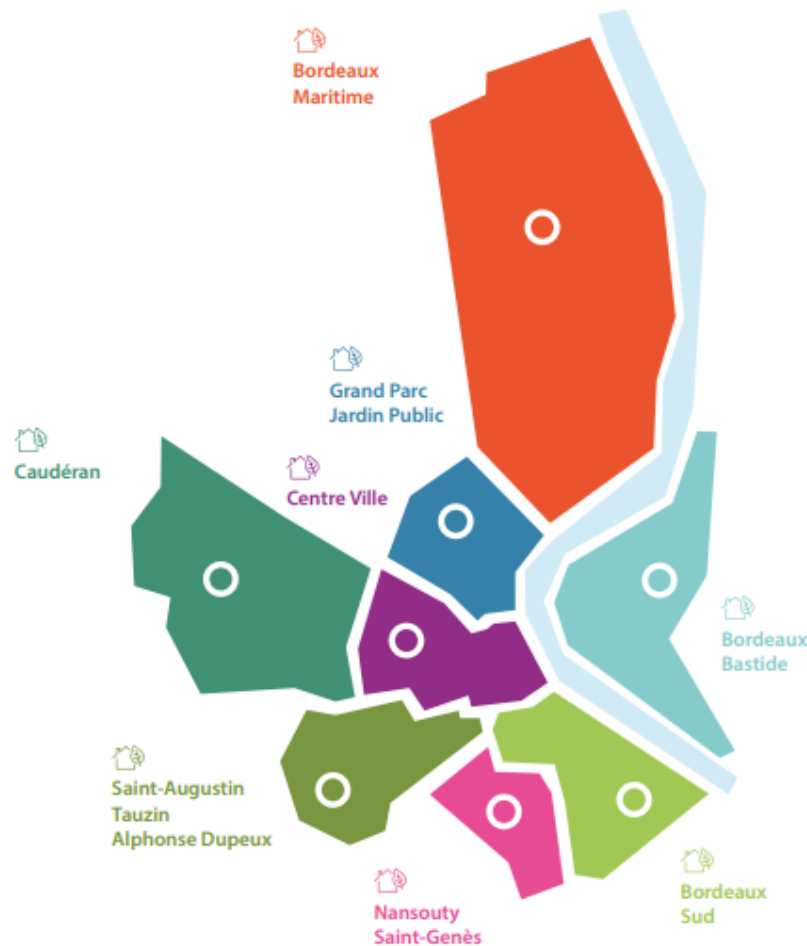
96 %

Produits agricoles bruts



61 ha

Surface productive (SAU)



17 %

Bordelais.es vivant sous le seuil de pauvreté

1,25 %

La population bénéficiaire de l'aide alimentaire

1,76 %

En cas de rupture d'approvisionnement, la ville dispose d'environ 7 jours d'autonomie alimentaire



56 %

Valeur de la production agricole exportée hors Bordeaux Métropole



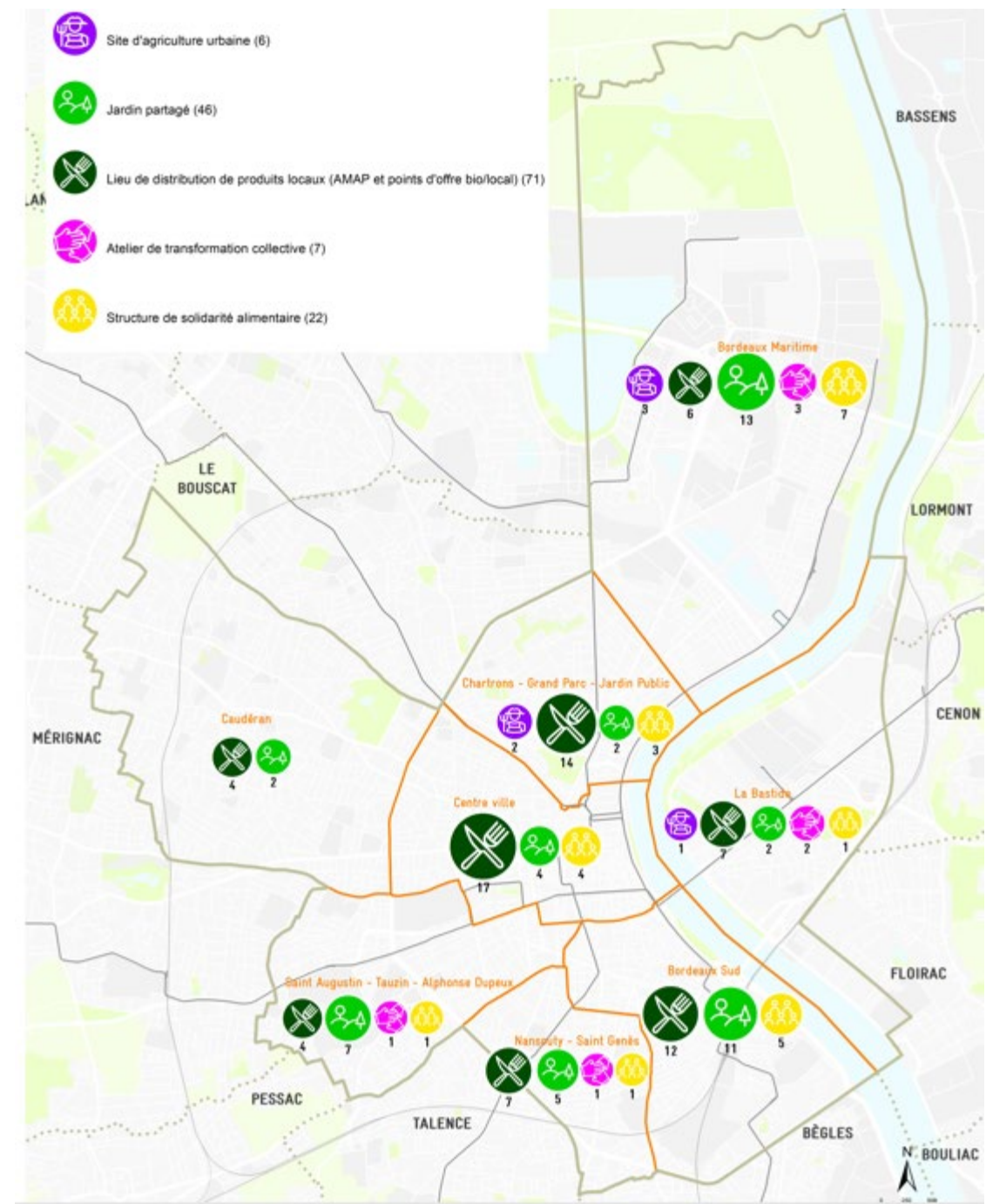
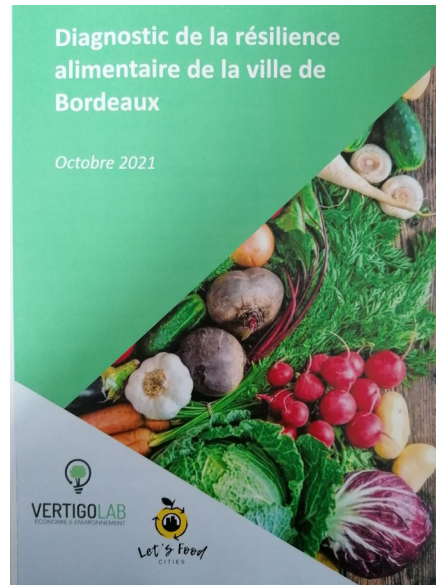
Bordeaux-Mérignac
Cuisine Centrale

23 000

Nombre de repas SIVU (Syndicat gérant les repas cantines scolaires, des seniors...)

Un diagnostic réalisé en 2021

- sur un rayon de 100km autour de Bordeaux
- fondé sur une solide connaissance du terrain, quartier par quartier
- étayé par des lectures d'études, les dernières recherches scientifiques (Greniers d'abondance)



Une feuille de route 2020 – 2026 : 55 actions dont 21 identifiées comme prioritaires

- Engager Bordeaux dans la **résilience alimentaire** avec l'ambition chiffrée de **nourrir la ville tout en atteignant la neutralité carbone** en 2050 ;
- Faire de Bordeaux une **pépinière d'innovation** pour **l'agriculture urbaine** grâce notamment à la création des QG (Quartiers du Goût);
- Permettre aux habitant.e.s de construire leur **projet de résilience alimentaire quartier par quartier** ;
- Permettre tou.te.s les habitant.e.s d'avoir à proximité d'un **point d'achat d'alimentation locale** et de **manger des fruits et légumes de qualité** ;
- **Réduire le gaspillage alimentaire** notamment dans toutes les écoles de la ville.

PROJETS EMBLEMATIQUES DU MANDAT

- Des **QG** (Quartiers du Goût)/ **8 Conseils alimentaires** de quartier
- **Installation d'un maraicher bio** dans le domaine du Haillan (4,5 ha)
- Avec Bordeaux Métropole, **projet Jallère : projet agro-écologique**
- Création d'**1 jardin partagé/collectif/familial** a minima par quartier
- Des potagers dans les jardins et les cours d'école de la ville
- Lancement de **l'académie des jardiniers**
- **SIVU: passer à Ecocert niveau 3** (60% de produits biologiques)
- **Zéro gaspillage** dans 100% des cantines des écoles publiques
- **100 % des crèches municipales en bio**
- Avec Bordeaux Métropole, faire du **MIN** un acteur majeur de la résilience alimentaire

CALENDRIER -2022 PRINCIPALES ACTIONS

- **Conseil Alimentaire étudiant** en avril
- **Conseils alimentaires de quartier** dans le cadre de la Tournée de la Démocratie Permanente mai - juillet + programme citoyen de résilience alimentaire
- **2ème Appel à projets** pour des associations travaillant sur la résilience alimentaire (avril) : budget X2: 100 000 €
- **Marché public traiteur** avec un repas privilégié 75% produits végétaux/25% animaux (juin)
- **Réalisation d'un Appel à Manifestation d'Intérêt (AMI) pour les 2 QG (Quartiers du Gout)** la Benauge et Grand Parc
- Mise au point et lancement d'un **évènement festif annuel** dans tous les quartiers autour de l'alimentation d'avenir

Reconstituer un écosystème alimentaire résilient: 4 axes pour la feuille de route

Engager notre ville dans un véritable changement de paradigme vers la résilience alimentaire : reprendre la main pas à pas sur notre système alimentaire, permettre aux habitant.e.s de construire leur projet de résilience alimentaire quartier par quartier, mettre les acteurs en réseau et organiser la solidarité alimentaire d'un bout à l'autre de chaîne.



1-PRODUCTION AGRICOLE

Micro-fermes, jardins familiaux, ceinture maraîchère



2-CIRCUITS COURTS

Livreurs, conserveries, épicerie locales



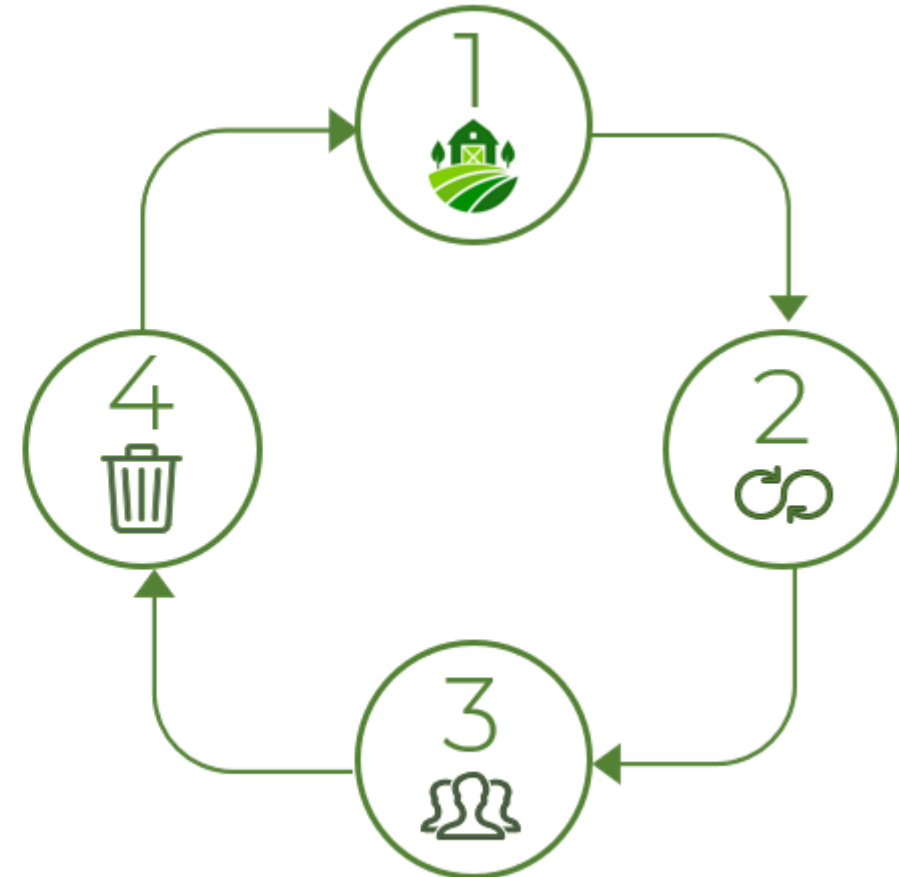
3-MANGEURS & MANGEUSES

Habitant.e.s de Bordeaux, écoles, Ehpad, cuisines



4-BIO-DECHETS

Composts



Axe 1 : Agriculture urbaine et production agricole locale

2 objectifs principaux

1-Multiplier par 3 la capacité productive de Bordeaux en légumes

2-Développer les coopérations alimentaires avec les territoires voisins (ceinture verte métropolitaine, Département)



Axe 1 : Agriculture urbaine et production agricole locale

Comment ?

- Installation de maraîchers : 4 hectares au Haillan, toit de la base sous marine et, avec Bordeaux Métropole, à La Jallère
- Deux QG (Quartiers du Goût): Grand Parc et Benauge
- Création de Jardins partagés /collectifs/familiaux:
a minima 1 nouveau dans chaque quartier
- L'Académie des Jardiniers pour former les habitants volontaires à l'autoproduction potagère
- Multiplier le nombre de sites d'agriculture urbaine, notamment au sein des projets immobiliers



Axe 2 : Circuits courts, distribution et transformation

2 objectifs principaux

1. Développer des outils de transformation alimentaire sur le territoire de la ville
2. Favoriser la logistique urbaine et péri-urbaine et développer les circuits courts et de proximité



Axe 2 : Circuits courts, distribution et transformation

Comment ?

- Avec Bordeaux métropole, développer le MIN, outil de relocalisation de l'alimentation
- Encourager l'augmentation des produits du MIN issus de filières girondines afin de soutenir et mettre en valeur les producteurs locaux et bio
- Création d'ateliers de transformation alimentaire
- Augmenter le nombre et la fréquence des marchés et favoriser la vente directe de producteurs par la rédaction d'une charte des marchés alimentaires
- Soutenir l'installation de points de vente de produits locaux et de qualité pour en augmenter le nombre par quartier



Axe 3 : Accès à l'alimentation

4 objectifs principaux

1. Encourager la consommation de produits locaux, durables et sains
2. Encourager une diminution de la consommation de protéines animales: tendre vers **75% d'alimentation végétale/25% d'alimentation animale**
3. Promouvoir l'accès pour tous à une alimentation de qualité et faciliter la participation de tous
4. Travailler sur les risques de rupture d'approvisionnement alimentaire



Axe 3 : Accès à l'alimentation

Comment ?

Via le SIVU

- Deuxième menu végétarien dans les assiettes
- en 2025 : matériel 100% en inox dans les cantines
- en 2026 : label écocert 3 dont 60% bio et 80% de plats préparés à partir de denrées brutes
- 100 % bio dans les crèches (80% dès 2022)
- Mise en place des Conseils Alimentaires de quartier
- Soutien des épiceries solidaires et de la pédagogie alimentaire grâce à l'Appel à projets résilience alimentaire
- Réflexion autour de la solidarité alimentaire
- Grande fête dans tous les quartiers durant une semaine dédiée au goût et à l'alimentation d'avenir



Axe 4 : recyclage et réduction du gaspillage alimentaire

2 Objectifs principaux

1. Poursuivre la réduire le gaspillage alimentaire
2. Recycler massivement les nutriments (bio-déchets, compost) et encourager les boucles vertueuses



Axe 4 : recyclage et réduction du gaspillage alimentaire

Objectif : encourager les « boucles » vertueuses

Comment ?

- Étendre le projet "cantines zéro gaspi"
- Continuer le projet "éducation au goût"
- Étendre le « Programme de cession d'aliments des surplus des cantines »
- Communiquer auprès du public sur les enjeux de la lutte contre le gaspillage et le Zéro déchets
- Renforcer la distribution de composteurs (individuels et collectifs)



Bilan des actions menées depuis 18 mois

- Installation d'un maraicher bio dans le domaine du Haillan (4,5 hectares dont 3,5 cultivables), 1ère récolte printemps 2022
- Part des producteurs locaux dans les marchés passée de 10% à 33%
- Avec Bordeaux Métropole, projet Jallère : sanctuarisation du site et lancement d'études techniques et de faisabilité pour permettre l'installation d'un projet agro-écologique
- 2500 m² jardins partagés et collectifs livrés au Grand Parc, création d'un jardin partagé de 430 m² à la Bastide
- Sanctuarisation des jardins familiaux des Aubiers, environ 1 ha
- Potager dans le jardin de l'hôtel de ville
- Démarrage des études de faisabilité des projets de QG (quartiers du goût) Grand Parc et la Benauge
- Démarrage de la formation des agents des écoles et des crèches sur l'équilibre alimentaire, la végétalisation des assiettes, le gaspillage alimentaire
- Visites des quartiers : rencontre avec les acteurs de l'alimentation des quartiers de Bordeaux pour constituer le réseau d'acteurs avec lequel mener la politique de résilience alimentaire
- Réalisation d'un diagnostic complet sur la Résilience Alimentaire à Bordeaux aujourd'hui, les points forts et faibles, les pistes d'action et de fiches quartiers
- Appel à projet résilience alimentaire 2021 avec 50 000 € distribués à 22 projets associatifs (quelques exemples : création et gestion de jardins partagés, épiceries solidaires, démocratie alimentaire, réseau étudiant, lutte contre la précarité alimentaire, conseils nutritionnels santé / alimentation, compostage...)



MERCI